



# Laat duizend bloemen bloeien!

**Inspiratiegids** voor ILC<sup>1</sup>-projecten in het officieel en het vrij-niet confessioneel SO.



<http://www.everyoneweb.com/nascholinglbv>

Versie woensdag 27 april 2016

Dit document heeft niet de pretentie van een afgewerkt geheel en draagt de datum van het moment waarop het voor het laatst is bijgewerkt. Aanvullingen, correcties enz. worden in dank aanvaard. Zo kan het een groeidocument worden in dienst van de leerkrachtenteams.

<sup>1</sup> ILC = interlevensbeschouwelijke competentie(s) zoals de inspectie-begeleiding van de LBV deze heeft opgemaakt – een overzicht vind je op bijlage 1.

# INHOUDSTAFEL

Woord vooraf	3
Inleiding	4
Tien aandachtspunten/doordenkers voor leerkrachtenteams LBV	
HOOFDSTUK 1: Klaar?... Start!	6
1. Hoe begin je eraan?	
1.1. Ontmoeting in de geest van de ILC	
1.2. Eerste stappen in de ontwikkeling van een project	
1.2.1. ILC-tabel bekijken	
1.2.2. Leerlijn	
1.2.3. Inventariseer	
1.2.4. Twee hulpmiddelen	7
- Inspiratiematrix	
- Drie vormen van ILB-dialoog	
2. Verdere werking en aandachtspunten bij uitwerken projecten	9
2.1. Algemene zaken	
2.2. Projecten met weinig organisatie	
2.3. Projecten met meer organisatie	
2.4. Grotere leerlingengroepen – ambassadeur/multiplicator	
2.5. Aandachtspunten	10
HOOFDSTUK 2: Basishoudingen oefenen	11
Vooraf: dialoog versus debat	
1. Binnen- en buitenstaander	
2. Pat Patfoort: fundamenten ipv argumenten	
3. Geweldloos communicatieproces – model Marshall Rosenberg	
4. Principes voor empathische dialoog	12
5. Principes voor democratische dialoog	
HOOFDSTUK 3: Inhoudelijke ontmoetingen – inhoudelijke uitdieping	13
1. Inspiratie activiteiten BINNEN eigen schoolcontext	
1.1. Inspiratiematrix	
1.2. Speed-daten	
1.3. Meet the teacher	14
1.4. Tentoonstelling maken	
1.5. Andere voorbeelden binnen eigen lesuren	15
2. Inspiratie voor projecten BUITEN de school	17
Bijlage 1: ILC-tabel	19
Bijlage 2: Inspiratiematrix	20

## WOORD VOORAF

Deze inspiratiegids kwam tot stand op vraag van leerkrachten(teams).

*Hoe maken we werk van de realisatie van de ILC?*

*Hoe beginnen we eraan?*

*Zijn we goed bezig?*

*Hoe doen anderen dit?*

*Hebben jullie goede voorbeelden?*

*Hoe kunnen we de kwaliteit van onze projecten nagaan?*

*We doen al zolang projecten, hoe kunnen we er ILC mee realiseren?*

...

Deze gids legt zich enerzijds toe op de **vorming en professionalisering van het team** zelf. Anderzijds vind je in deze gids **inspiratie** voor het oefenen van basishoudingen bij interlevensbeschouwelijke dialoog & – samenleven en tref je **voorbeelden** aan van projecten waarbij ILB-ontmoetingen centraal staan.

De voorbeelden zijn gekozen uit schoolbezoeken en gesprekken, maar vooral uit de antwoorden op de bevraging van februari 2015, waarvoor van harte dank! Ze werden door enkele inspecteurs-adviseurs LBV van het gewoon en buitengewoon secundair onderwijs van nabij bekeken.

We verwijzen zoveel mogelijk naar de 24 ILC zelf. Die zijn als eerste bijlage bij dit document toegevoegd. In de tekst zijn de ILC zoveel mogelijk in een kadertje geplaatst zodat het leerkrachtenteam eventueel snel en gericht een activiteit kan zoeken om een specifieke ILC aan te pakken.

Formele antwoorden mbt de ILC's vinden jullie verder op de website van de onderwijsinspectie <http://www.ond.vlaanderen.be/inspectie/lbv/default.htm>

## INLEIDING

De **cruciale rol van de leerkrachtengroep LBV<sup>2</sup>** kan niet overschat worden:

Leerlingen zien dat leerkrachten LBV open, constructief, vriendschappelijk en enthousiast samen werken aan projecten en dit 'trekt hen over de streep' om zelf opener om te gaan en samen te werken met leerlingen van andere LB<sup>3</sup>.

Elk LBV zet de **bril van de ILC op bij de realisatie van de eigen leerplannen**. Hiervoor vinden we inspiratie en ondersteuning bij collega's en bij de inspectie-begeleiding van het eigen LBV, maar we kunnen elkaar ook over de LBV heen inspireren door uit te wisselen hoe de ILC in onze vakspecifieke lessen aan bod komen.

Daarnaast is er jaarlijks een **project van minimum 2 en maximum 6u** waaraan over de LBV heen gewerkt wordt. Voor deze projecten werken we expliciet samen.

Een levensbeschouwing is niet te vergelijken met een hobby of een aanleg, maar doordeesemt het denken, voelen en handelen op alle levensterreinen. Meestal heeft een levensbeschouwing diepe wortels in een familiaal- en gemeenschapsleven en komt het pas tot volle bloei op volwassen leeftijd. Een levensbeschouwing zorgt ervoor dat mensen het leven ervaren als samenhangend, als zinvol, als stimulans tot een geëngageerd leven.

In het besef hiervan kan het realiseren van de ILC niet tot doel hebben dat we allemaal hetzelfde gaan denken, voelen en doen. Integendeel. Onze particuliere levensbeschouwing maakt ons tot wie we zijn en **samenwerken kan alleen wanneer dat respect voor ieders eigenheid aanwezig is** en een rol mag spelen bij de realisatie van de ILC.

Ga na of er ILC zijn waaraan het leerkrachtenteam LBV nog moet/kan/wil werken. Hoe nemen we dit op in een professionaliseringsparcours?

**Tien aandachtspunten/doordenkers** voor leerkrachtenteam LBV:

1. Ga uit van mogelijkheden ipv moeilijkheden. Investeer in het elkaar professioneel beter kennen en waarderen en beleef er plezier aan.
2. Professionele doelgerichtheid en competentiegerichtheid staan voorop. (Over)gevoeligheden, wrevel en ruzie zijn des mensen, maar in professionele context overstijgen we die. Soms kan ook close familiaal omgaan met elkaar een obstakel zijn voor professionaliteit.
3. Betrokkenheid van elke leraar LBV op school respecteren en mogelijk maken: voor de één is het LBV haar hoofdopdracht, voor de ander gaat het om aanvulling bij een andere vak, nog een ander 'bedient' leerlingen in vier scholen, enz. Hoe krijgen we meer aandacht voor (onbedoelde) machtspositie van een meerderheids-LB maar ook die van minderheids-LB?
4. Draaglast billijk verdelen
  - a. Hoe aan collega's die op meerdere scholen werken de mogelijkheid geven om betrokken te zijn zonder overal de eindverantwoordelijke te zijn?
  - b. Van leerkrachten die slechts in één of enkele leerjaren les geven kunnen we niet verwachten dat ze bij alle schoolprojecten actief meewerken, uiteraard wel bij die leerjaren/graden waarin Iln van hun LB zitten.
  - c. Leerkrachten die op één school fungeren kunnen facilitator zijn, maar werken voor de ILC hopelijk niet als alleen-uitvinder/-organisator noch krijgen ze anderzijds het gevoel dat alles op hun schouders komt te liggen.

---

<sup>2</sup> LBV = LevensBeschouwelijk(e) Vak(ken).

<sup>3</sup> LB = Levensbeschouwing(en) of levensbeschouwelijk.

5. Word gevoelig voor taal- en andere kaders die elke LB bewust en onbewust hanteert.

**Voorbeelden:**

- Het vak NCZ wordt soms als 'zedeleer' benoemd, maar 'zeden' en 'moraal' maakt deel uit van elke LB. Heb er aandacht voor te spreken over 'niet confessionele' zedeleer.
  - In dezelfde lijn gebruiken we soms het begrip 'humanisme' als LB, maar 'humanisme' is opnieuw een kenmerk dat alle LBV delen. Beter spreken we van een vrijzinnig humanisme, een joods humanisme, een christelijk humanisme, een moslim humanisme enz.
  - Hier en daar wordt 'godsdienst' gebruikt wanneer men het alleen maar over r.-k. godsdienst heeft. Het is een teken van respect voor ieders vak wanneer we deze begrippen helder gebruiken ook wanneer r.-k. godsdienst de enige godsdienst op de school zou zijn.
  - Sommige scholen plannen een bezoek aan 'gebedshuizen' en verliezen uit het oog dat 'gebed' al een specifieke uitdrukking is.
6. Er zijn onnoemelijk veel modellen in diverse disciplines (psychologie, antropologie, sociologie, gedragswetenschappen, theologie, linguïstiek, ...) die proberen het 'omgaan met verschil' in kaart te brengen en te sturen. Laat je gerust inspireren door deze modellen, zonder van zo'n model een dogma te maken.
7. Word gevoelig voor elementen die eigen zijn aan een cultuur en kenmerken die specifiek levensbeschouwelijk zijn. Ook hierover bestaan verschillende denkmodellen, bv. cultuur als verzamelnaam van diverse zaken waaronder religie/levensbeschouwing, of levensbeschouwing als manier om naar cultuur te kijken en ermee om te gaan, of levensbeschouwing als bron van cultuur, enz. ILC-projecten zijn projecten met een levensbeschouwelijke inslag waarbij het culturele een rol kan spelen. Culturele verschillen kunnen soms verhelderend zijn om de interne pluraliteit van levensbeschouwingen te begrijpen.
8. Hier en daar bestaan projecten rond interreligieuze dialoog. Uiteraard kunnen die blijven bestaan maar ze zijn niet automatisch geschikt om in te dienen als ILC-project. Een ILC-project is inclusief en neemt elke levensbeschouwing mee bij de ontwikkeling van het project, ook NCZ.
9. Verlaat idee dat je van een LB (laat staan van meerdere LB) alles kan/moet weten. We ontmoeten geen LB, wel mensen met een LB.
10. Small is beautiful - Less is more: het gaat om de kwaliteit van de ontmoeting, niet om de spektakelwaarde.

# HOOFDSTUK 1 KLAAR?... START!

## 1. Hoe begin je eraan als leerkrachtenteam LBV?

### 1.1. Leerkrachten ont-moeten elkaar in de geest van de ILC

Zoek jaarlijks minstens één moment waarop je kan samenzitten met elke leraar die op jouw school betrokken is bij de LBV (ook zij/hij die slechts 1 ll op de school heeft).

Raak je er niet uit, vraag bijstand aan het team van inspecteurs-adviseurs of je directeur. Eventueel kunnen leerkrachtenteams op niveau van de Scholengroep aangestuurd worden voor de datum-coördinatie. Vraag aan directies om bv. tijdens de verplichte leerkrachtenvergaderingen/raden/studiedagen ruimte voor een LBV-overleg te creëren.

De kans bestaat dat een eerste ontmoeting buiten de schooluren zal moeten gebeuren om ieders aanwezigheid te garanderen. De laatste week van augustus is het overwegen waard... zeker vanuit de positie van leerkrachten met versnipperde opdracht.

### 1.2. Eerste stappen in het ontwikkelen van een project

Hieronder vier mogelijke aanzetten voor creatieve, inspirerende en enthousiasmerende gesprekken in de interlevensbeschouwelijke vakgroep om via dit voorafgaand gesprek tot zinrijke projecten ILC te komen.

#### 1.2.1. ILC-tabel samen bekijken (zie bijlage 1).

- Ivm **ILC-bril** in het eigen LB-vak: Aan welke ILC wordt in het individuele LBV gewerkt? Op welke manier? Hebben alle lln daarmee de ILC ten gronde/gedeeltelijk verworven? Waar zien we dat aanvulling/uitbreiding/gezamenlijk inoefenen nodig/mogelijk is?
- Ivm **ILC-project**: Welke ILC zijn van nature het meest geschikt om een project rond uit te werken? Welke ILC komen weinig aan bod en kunnen in aanmerking komen voor een project?

#### 1.2.2. Leerlijn - Planning binnen de schoolloopbaan van de leerling:

Hoe zorgen we dat in de loop van de secundaire schoolloopbaan elke leerling de kans krijgt alle ILC te oefenen/te verwerven? Welke leerlijn is aangewezen/mogelijk voor onze school? Je kan je laten inspireren door de matrix van Jef De Schepper (Bijlage 2).

#### 1.2.3. Inventariseer:

Wat gebeurt al op onze school en waar kunnen we eventueel een ILC bij realiseren? Welke ILC kunnen we nastreven met een bepaald initiatief?

##### Voorbeelden

- (1) De school organiseert jaarlijks een stadsuitstap naar Antwerpen voor de 4<sup>de</sup> jaars. Je kan van de gelegenheid gebruik maken om een synagoge te bezoeken en een gesprek te hebben met een relevante vertegenwoordiger of bevoorrechte getuige van het Jodendom (dus niet met een stadsgids alleen) om **ILC 9** een kans te geven: *de ll ontdekt en verwoordt de eigenheid van een levensbeschouwing zoals een bevoorrechte getuige of een relevante vertegenwoordiger van een levensbeschouwing ze voorstelt*. Misschien kan je ook een gesprek krijgen met leeftijdsgenoten uit een klas Israëlitische godsdienst om **ILC 11** na te streven: *de interne pluraliteit in verschillende levensbeschouwingen ontdekken en verwoorden*.
- (2) Collega's natuurwetenschappen en geschiedenis gaan met de 5<sup>de</sup> jaars naar het museum voor de geschiedenis van de wetenschappen in Gent. Je kan van de gelegenheid gebruik maken voor een bezoek aan het huis van de mens, een moskee, een christelijke kerk, ...
- (3) Scholen die deelnemen aan de schrijf-ze-vrij dag van Amnesty International kunnen dossiers uitkiezen die een LB-verdieping mogelijk maken.

#### 1.2.4. Twee hulpmiddelen: inspiratiematrix + drie vormen van ILB-dialogoog

##### Hulpmiddel 1: Inspiratiematrix (bijlage 2)

Deze matrix geeft zicht op ontelbare mogelijkheden voor het organiseren van projecten ILC.

Vul de matrix in met de projecten die al op school plaatsvinden of met projecten die jullie wensen te organiseren. Of hanteer de matrix als reflectiedocument om bestaande projecten te optimaliseren, om de blinde vlekken op te sporen, om bijkomende activiteiten te voorzien die ook andere LB-aspecten aan bod laten komen of andere LB-domeinen bewandelen en/of rekening te houden met de diversiteit aan leerstijlen bij leerlingen.

Zie verder bij hoofdstuk 3 punt 2.1

Hulpmiddel 2: Drie vormen van interlevensbeschouwelijke dialoog. Welke zaken kunnen in de schoolloopbaan van de lln een plaats krijgen?

1. De dialoog van het leven, of harmonieus samenleven, krijgt vorm waar mensen ernaar streven te leven in een open sfeer van goed nabuurschap, waar mensen vreugde en verdriet delen, waar menselijke problemen en vooroordelen bespreekbaar zijn. Welke initiatieven kunnen genomen worden om mensen te helpen elkaar te leren kennen en zo tot harmonie te komen?  
Een dialogale schoolcultuur en een goed draaiend leerkrachtenteam LBV is ahw voorondersteld om tot goede ILC-projecten te komen. Hoe maken we hier (mee/meer) werk van?
2. De dialoog van het handelen: Deze dialoog speelt zich af waar mensen van verschillende levensbeschouwingen gezamenlijk geconfronteerd worden met problemen in de samenleving. Zoiets zien we bv. in het opkomen voor de rechten van de mens, bij sociale hervormingen en bij zorg voor het milieu. Gezamenlijke inzet scheidt begrip en vertrouwen.  
LBV nemen vaak het voortouw bij sociale acties op school – leerlingen van diverse LB leren elkaar beter kennen en waarderen bij deze activiteiten – Het team LBV zorgt ervoor dat ook de levensbeschouwelijke kleuring aan bod kan komen **ILC 4** *verwoordt open en bedachtzaam gedachten, gevoelens, ervaringen en normen en waarden vanuit de eigen levensbeschouwing* + **ILC 12** *herkent en benoemt de levensbeschouwelijke kleuring van gedachten, gevoelens, ervaringen, waarden en normen bij zichzelf en anderen*  
**Voorbeeld**: inzamelactie voor blinde geleide honden met sponsorloop: een inleefoefening zorgt ervoor dat lln zich een beeld kunnen vormen van wat het betekent blind of slechtziend te zijn. Leerlingen verwoorden voor elkaar welke gedachten en gevoelens dit oproept en gaan met elkaar in gesprek: wat vanuit hun LB appellerend of remmend is om met deze beperking om te gaan. Zijn er LB die inspirerende verhalen hebben over dit thema? Enz.  
Bij een verdieping van sociale acties zullen/kunnen ook andere ILC geoefend worden **ILC 20** *de rol van levensbeschouwingen voor zichzelf en de samenleving ontdekken en verwoorden* + **ILC 13** *respecteert het bestaan van LB* + **ILC 14** *luistert empathisch naar leeftijdsgenoten met een andere LB*.  
Wanneer het een sociale actie betreft met ruimer maatschappelijk belang (terugdringen van bepaalde ziektes, sponsoring werkgroep vluchtelingen voor bijstand aan mensen zonder wettelijk verblijf, opvang van daklozen, enz...) kunnen ook kennisaspecten aan bod komen **ILC 8** *eigenheid van LB* of **ILC 11** *de interne pluraliteit in verschillende LB*.
3. De dialoog van het dieper gesprek speelt zich af waar specialisten op zoek zijn naar meer begrip van ieders erfenissen en om elkaars diepere waarden meer te gaan waarderen. Onderwerpen als

rechtvaardigheid in internationale handelsrelaties, de ethiek van het zakendoen, respect voor het milieu en vragen van de bio-ethiek komen in deze vorm van dialoog aan de orde. Ook conceptuele thema's kunnen aan bod komen zoals de menselijke persoon, vrijheid, wereldbeeld,...

Hier is degelijke kennis nodig. In schoolcontext kunnen leerkrachten LBV de rol van expert zelf opnemen of een expert laten getuigen (video, tekst, in levende lijve).

Leerlingen kunnen ook zelf in een begeleid creatief intellectueel project experts zoeken om een onderwerp LB uit te diepen.

**Voorbeeld:** Geïntegreerde proef (GIP) over zakenethiek voor afstuderenden in 6 TSO Handel: de leerlingen werken een ethisch probleem uit (bv. ontslag omwille van dragen hoofddoek, keuze van bank voor startende onderneming, milieu-impact bij de ontwikkeling nieuw product, ...). In de aparte LBV worden ethiek en de stakeholdersmethode besproken. Vervolgens worden de leerlingen in LB gemengde groepjes verdeeld om een werkstuk te maken. De leerlingen spreken in gemengde groepen over normen en waarden en zoeken een oplossing voor een ethisch probleem. De leerlingen zetten hun analyse via de stakeholdersmethode om in een paper. Op de dag van de GIP-verdediging wordt ook de GIP-zakenethiek verdedigd bij een jury die bestaat uit het leerkrachtenteam LBV.

Dit project kan oefenen zijn van **ILC 12** herkent en benoemt de levensbeschouwelijke kleuring van gedachten, gevoelens, ervaringen, waarden en normen bij zichzelf en anderen; **ILC 14** luistert empathisch naar leeftijdsgenoten met een andere levensbeschouwing; **ILC 15** verplaatst zich in het levensbeschouwelijk perspectief van anderen; **ILC 17** gaat respectvol en open om met de eigenheid van andere levensbeschouwingen; **ILC 23** oefent ILD en ILS als noodzakelijke vaardigheid voor het leven in de realiteit van een multilevensbeschouwelijke samenleving; **ILC 24** herkent afspraken en regels nodig voor interlevensbeschouwelijk samenleven en past deze toe.

Dit project bewandelt verschillende LB-domeinen en onderzoekt diverse LB-aspecten (bijlage 3): bv. B2 (andere mensen-opvattingen) B5 (andere mensen-sociale verbanden), C5 (maatschappij-sociale verbanden) en C6 (Maatschappij-moraal), E2 (Ik-opvatting), E5 (Ik-sociale verbanden), E6 (Ik-moraal).



## 2. Verdere werking en aandachtspunten bij uitwerken projecten:

### 2.1. Organisatie & planning – algemene zaken

- Hoe zorgen we ervoor dat vaardigheden en attitudes voldoende **geoefend** worden? Het zijn immers de leerlingen die de competenties moeten verwerven niet enkel de leerkrachten☺. Verder in deze bundel vind je suggesties daartoe.
- We hebben een voorkeur voor **verbindende thema's** en onderwerpen waar verwondering en nieuwsgierigheid centraal staan zonder in exotisme te vervallen. **Voorbeelden:** feesten, vrede, natuur, schoonheid, dankbaarheid, solidariteit, voorbeeldfiguren,...
- Inpassen van de ILC-projecten in de **schooleigen afspraken** vraagt de nodige zorg: we respecteren afspraken ivm uitstappen, lokaalgebruik, betalingen, vervangingen tijdens afwezigheid leerkrachten, enz.

### 2.2. Heel wat projecten vragen weinig organisatie en kunnen doorgaan tijdens de lesuren LBV.

- Voordeel: geen extra organisatie, alleen afspraken met collegae die op zelfde moment lesgeven.
- Nadeel: alleen lln die op zelfde ogenblik les LB hebben komen met elkaar in contact.
- Aandachtspunt: voor de kleinere LBV is er vaak een afwijking in het rooster of zijn er graadsklassen gevormd, die niet parallel zijn met de andere LBV. Hoe organiseren zodat ieder de kans heeft mee te doen?

### 2.3. Projecten met meer organisatie vragen meestal ook een (grotere) financiële inspanning. Hoe kunnen we ervoor zorgen dat zulke projecten ook voldoende kansen bieden om te oefenen? Hoe vergroten we de leerlingenactiviteit bij de bezoeken aan plaatsen van samenkomst (Huis van de mens, synagoge, kerk, moskee,...) of bij lezingen en ronde-tafelgesprekken met experts waar honderden lln tegelijk naar luisteren?

### 2.4. Voorbereidingsinspanningen kan men laten renderen door projecten voor grotere leerlingengroepen:

- voor een volledig leerjaar van eenzelfde richting of over de richtingen heen,
- voor een volledige graad van eenzelfde richting of over de richtingen heen
- voor alle jaren van eenzelfde richting of voor alle klassen van de school over de richtingen heen.

Waar het mogelijk is om een interessant initiatief met een bepaalde groep mee te maken kan bv. gekeken of dit initiatief gefilmd kan worden dan wel of de beperkte groep als ambassadeur/multiplicator van het initiatief kan optreden in de ganse school.

#### Voorbeelden – ambassadeur/multiplicator

- (1) Een leerling NCZ nodigt medeleerlingen uit op lentefeest van zus, een leerling RKG nodigt medeleerlingen uit op Vormselviering broer, enz. Leerlingen filmen dit gebeuren. Dit filmmateriaal is uitgangspunt van een project in alle eerste leerjaren waarin de leerlingen getuigen van de eigen overgangsrituelen naar volwassenheid toe. Samen zoeken ze naar gelijkenissen en verschillen en beluisteren ze de betekenisverlening. Ook al kon niet iedereen aanwezig zijn op het lentefeest, vormselfeest, toch kan dit rijk materiaal voor iedereen uitgangspunt zijn.

**ILC 8** *ontdekt en verwoordt de eigenheid van andere LB*

**ILC 10** *ontdekt en verwoordt gelijkenissen en verschillen tussen LB*

**ILC 11** *ontdekt en verwoordt interne pluraliteit in verschillende LB*

- (2) Een klas uit een stedelijke context met verschillende levensbeschouwingen volgt één dag les bij een klas uit landelijke context met minder levensbeschouwelijke diversiteit en omgekeerd. Op die dag wordt telkens tijd gemaakt voor een expliciet moment van interlevensbeschouwelijke dialoog waarbij de leerlingen ook vragen meebrengen van de andere klasgroepen uit zelfde leerjaar (graad). Dit gesprek wordt gefilmd en ook in andere klassen getoond. De vragen die rijzen of overblijven kunnen verder uitgediept worden, bv. in chatsessies met een relevante vertegenwoordiger/relevante getuige.

- (3) Een klas wordt uitgenodigd bij een moslimgezin nav het einde van de ramadan. De leerlingen nemen foto's en getuigen nadien in andere klassen over deze ervaring.

## 2.5. Aandachtspunten

- Echt gemengde klasgroepen zijn een uitzondering
  - Hoe zorgen we ervoor dat lln van een minderheids-LB op school niet overvraagd worden of in de experten-rol gedwongen worden?
  - Via media kunnen andere LB-stemmen binnengebracht worden wanneer onvoldoende LB-variatie in de klasgroepen aanwezig is.
  - Aan collega's van de andere LBV kan interessant materiaal gevraagd worden om in minder LB-gemengde klasgroepen in te zetten.
- Het kan niet de bedoeling zijn een LB in de verdediging te duwen. Bevragen kan uiteraard en op een vraag mag een antwoord verwacht worden, dat is iets anders dan zich moeten ver-antwoorden.
  - ILC 13 *respecteert het bestaan van een LB*
  - ILC 19 *moelijkheden en kansen voor ILD en ILS ontdekken en verwoorden.*
- Het zijn de lln die de ILC moeten verwerven, een aanbod door leerkrachten (bezoeken, films, getuigen...) kan een bijdrage leveren voor de ILC 8 + 9 + 10 + 11, maar volstaat niet. Ontmoeting en gesprek met mensen, bij voorkeur medeleerlingen of leeftijdsgenoten, staat centraal.
- Onderschat de rol van de media niet.

**Vooraf:** Dialoog vs debat – voor het werken aan de ILC staat het open gesprek centraal waarbij elkeen aan het woord komt en beluisterd wordt. De focus ligt op kennis opdoen en meer begrip voor elkaar krijgen, niet op het overtuigen van de ander. Bij ILC-projecten gaat de voorkeur uit naar werkvormen die dialogaal zijn ipv debatterende werkvormen. Dat leerlingen daarbij geëngageerd en gepassioneerd spreken is mooi meegenomen want toont de waarde en de dynamiek van een levensbeschouwing.

Wanneer de 'debat'-werkvorm in taalvakken aan de orde is kan, mits overleg, een LB-onderwerp aangesneden worden, maar dan best per uitzondering en goed begeleid door de taalleerkracht.

1. **Binnen- én buitenstaander** positie aan bod laten komen: hoe een buitenstaander de LB ziet en beschrijft en hoe een binnenstaander dat doet. Zich met verwondering bewust worden van het verschil tussen beide posities (cf. Kenneth Pike met Etic-Emic).

**ILC 15** verplaatst zich in het LB-perspectief van anderen.

**ILC 18** ontdekt en verwoordt de verschillen tussen stereotypingen over een LB en de binnenkant van een LB.

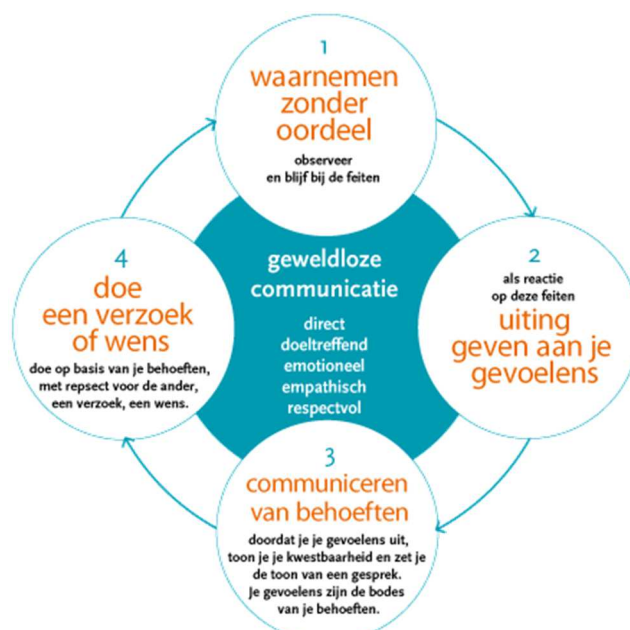
**ILC 21** onderscheidt LB-stereotypering van LB-identiteit.

**Voorbeelden:** Mohammedcartoons; Bloedboek van Dimitri Verhulst en reactie van godsdienstleerkrachten daarop.

2. **Pat Patfoort** en geweldloze communicatie (<http://www.patpatfoort.be>): vraag naar en beluister elkaars **fundamenten** ipv argumenten. In een debat gaat men uit van stellingen en die verdedigt men met argumenten om de ander van het eigen gelijk te overtuigen. In een empathische dialoog gaat de interesse uit naar de fundamenten, het waarom van gedrag, beweringen, enz.

**Voorbeeldoefening** voor **ILC 15** verplaatst zich in het levensbeschouwelijk perspectief van de ander. Noteer LB-gedrag of LB-stellingname waarbij duidelijk verschil te merken is tussen LB (bv. religieus geïnspireerde voedingsvoorschriften, visie op lichaam, visie op partnerschap, visie op wetenschap, enz.) Zoek naar zoveel mogelijk fundamenten (geen argumenten!) van dat gedrag/die stellingname. Doe dit zowel voor het eigen gedrag en de eigen stellingname als voor die van de ander. Wissel met elkaar uit wat je zoal noteerde. Metagesprek: hoe voelt het om de eigen fundamenten op te lijsten? Wat gebeurt er met jou wanneer je fundamenten van de ander in kaart brengt? Wat heb ik geleerd?

3. Geweldloos communicatieproces (model **Marshall Rosenberg** – geïnspireerd op C. Rodgers, M. Ghandi, M.L. King)



4. **Principes voor empathische dialoog** – (o.m. verzameld door Luc Vogels – GroepT Leuven) – een ontwapenende manier om leerlingen aan te sporen de voorwaarden voor een echte dialoog tot hun recht te laten komen. Geef bij een gesprek aan lln kaartjes met daarop één of meer van volgende uitdagende uitspraken:
1. Gebruik geen LSD .... tenzij het deze is: Luisteren, Samenvatten, Doorvragen - Vat het verhaal van de ander kort samen vraag door op onduidelijkheden.
  2. Laat OMA thuis (Oordelen, Meningen, Adviezen) - Laat je eigen oordelen, meningen en adviezen op het verhaal van de gesprekspartner achterwege.
  3. Neem ANNA mee (Altijd Navragen, Nooit iets Aannemen). Neem nooit aan wat je denkt dat de andere zegt. Controleer, vraag na.
  4. Smeer NIVEA (Niet Invullen Voor Een Ander) - Soms laat je te gemakkelijk je eigen mening, vooroordeel of denkkader primeren. Vraag daarom na om te controleren of je niet te veel inkleurt.
  5. Wees een OEN in de positieve zin (Open, Eerlijk en Nieuwsgierig).
  6. Maak je (niet) DIK (Denk in Kwaliteiten.) Concentreer je niet op het conflict of het negatieve, zoek het positieve, de opening.

5. **Principes voor democratische dialoog** – (o.m. uitgewerkt door Erasmushogeschool nav van conflicten in de samenleving en op school door grotere aanwezigheid van levensbeschouwingen, i.c. Islam)  
Uitgangspunt: De waarheid is als een diamant met zoveel facetten dat geen enkel zicht kan claimen het geheel te zien. Alleen in dialoog met anderen kan je breder beeld krijgen en verschillende perspectieven leren kennen. Dialoog valt niet samen met verschillende stemmen laten horen waarbij sommigen 'sprekers' en anderen 'toehoorders' zijn. Democratische dialoog is een inclusief proces waarbij iedere deelnemer mee verantwoordelijk is voor het geheel. Men onderzoekt samen nieuwe benaderingen voor gemeenschappelijke uitdagingen. Problemen worden opgelost met nieuwe ideeën ipv het herkauwen van ideeën die de problemen veroorzaakt hebben. Centraal staan zelfreflectie, een onderzoekende geest en de bereidheid tot persoonlijke verandering. Minstens verander je al de manier waarop mensen praten. Het vragen stellen en onderzoeken gebeurt niet om de eigen doelen te bereiken maar vooral om beter te begrijpen wat anderen denken en doen. Men gaat in de dialoog niet uit van 'overwinning' wel van 'samen vooruit gaan'.

Kenmerken van democratische dialoog : erkenning van ieders menselijkheid door (1) respect voor anderen; (2) empathie; (3) openheid voor standpunten; (4) openheid voor het zien van gelijkenissen. Het gesprek vertrekt vanuit de persoonlijke beleving en niet vanuit algemene principes. De interactie is transparant, de deelnemers spreken met authenticiteit en vermijden geheimen en verborgen agenda's. Het gemeenschappelijk doel is 'duurzaam leren'.

Voorwaarden: een veilige ruimte, een 'neutrale' setting waar men elkaar respectvol en gelijkwaardig benadert. Er is een belangrijke rol weggelegd voor de gespreksleider. Zij/hij neemt een niet oordelende rol op, neemt emoties ernstig en laat emoties uiten omdat ze behoeftes uitdrukken. Zij/hij vraagt door naar motieven en argumenten van uitspraken. De deelnemers aan de dialoog zijn gelijkwaardige partners ook al is er verschil in leeftijd, studie, e.a. Waar men elkaar als gelijkwaardig benaderd wordt elk verschil een pluspunt.

Werkvorm World Café gebaseerd op 'democratische dialoog' - (!werkvorm nav conflicten!)

Kies thema waarrond conflict bestaat, bepaal wie gespreksleider wordt, bewaak de dialoogstijl, blijf bij de zaak, laat iedereen aan het woord.

Aandachtspunt: dit gaat om een werkvorm nav conflict. Bij de gewone schoolse werking ter realisatie van de ILC gaan we uit van verbindende thema's en zijn andere werkvormen beter geschikt. Bij een conflict kan deze werkvorm een hulp zijn, evenals de werkvormen geweldloze communicatie van Pat Patfoort mbt olijsten van fundamente (punt 2 hierboven) en het model van Rosenberg (punt 3 hierboven).

## HOOFDSTUK 3: INHOUDELIJKE ONTMOETINGEN – INHOUDELIJKE UITDIEPING

### 1. INSPIRATIE VOOR ACTIVITEITEN BINNEN DE EIGEN SCHOOLCONTEXT

- 1.1. **Inspiratiematrix** (bijlage 3 – kwam reeds ter sprake bij hoofdstuk 1 – 1.2.4 Hulpmiddelen). Deze matrix geeft overzicht van domeinen en aspecten van LB en kan een aanzet geven tot gevarieerde projecten in de loop van de schoolloopbaan. Zo voorkom je louter rationele aspecten of louter ethische aspecten van LB onder de aandacht te brengen.

Je kan (een deel van) de inspiratiematrix invullen met een ‘maatje’ van de eigen en/of een andere LB – het lijkt o.i. belangrijk om daarbij goede vragen te voorzien die passend zijn voor de doelgroep (leeftijd, studierichting) – Om het even welk vakje kan uitgangspunt zijn van een ontmoeting en een leerproces.

**Voorbeeld:** leerlingen voeren duo-gesprekken over de LBV heen (of via werkvorm speeddaten of schrijfgesprek of...) adhv vragen die bij A1 horen (*A1 verwijst naar domein A: Wereld van de dingen en aspect 1: Ervaring*): Welke natuurervaring zal ik nooit vergeten? Is die ervaring herhaalbaar of niet? Voor welke ontdekking/uitvinding heb ik grote bewondering? Is dat altijd zo geweest of is er verschil in datgene wat ik bewonderde toen ik heel klein was en wat ik nu bewonder? Lln maken na afloop van de gesprekken een collage van de veelheid aan ervaringen die aan bod kwamen.

**Voorbeeld:** leerlingen maken stamboom adhv vragen die bij E5 horen (*E5 verwijst naar domein E: Ik en aspect 5: sociale verbanden*) Maak een LB-stamboom van je familie, ook al is die stamboom ingewikkeld of ongewoon – doe dat bij voorkeur samen met een ouder iemand uit je familie: Welke LB hebben je ouders, grootouders, ooms, tantes, eventuele nieuwe partners van hen...? Is dat uitgesproken of eerder vaag? Duid de familieleden met een uitgesproken LB aan met een fluo-stift en noteer in een kleur naast hun naam enkele zaken waaraan je die LB bij hen herkent. Lln krijgen voldoende tijd om hieraan te werken. In duo-gesprekken over de LB heen stellen lln een uitgesproken LB-familielid voor aan de ander.

**Voorbeeld** Formuleren van ‘wens voor de wereld’ (bv. nav nieuwjaar). Aanknoping: de documentaire ‘The Art of Becoming’.

- De leerlingen denken na over een wens om van deze wereld een betere plek te maken.
- Dit resulteert in een fotoreeks gemaakt door de leerlingen.
- Het verkennen van de wereld en haar problemen vanuit diverse perspectieven staat centraal om meer helderheid te verwerven over het eigen mensbeeld en wereldbeeld. Fundamenteel is het bannen van stereotypen [ILC 18 + 21], empathisch luisteren [ILC 14], perspectiefwissel [ILC 15] en respectvol omgaan [ILC 13 + 23] om zo de eigenheid van elkeen te ontdekken. Tegelijk werk je hier aan de levensbeschouwelijke domeinen B, C en F (*Andere mensen, Maatschappij en Het geheel*) en er komen verschillende levensbeschouwelijke aspecten aan bod in die domeinen: 2, 3 en 6 (*opvattingen, beelden en moraal*)

Je kan een activiteit, een project door de leerlingen laten ‘landen’ in de matrix: welke LB-domeinen en LB-aspecten waren in ons project al dan niet aan de orde? Welke niet behandelde LB-domeinen en LB-aspecten zouden ons interesseren voor de toekomst?

- 1.2. **Speeddaten** met in acht name van de principes van empathische dialoog (zie hoofdstuk 2 – punt 3)  
Fase 1: In de onderscheiden LBV worden vragen opgesteld voor andere LB.  
Fase 2: in de onderscheiden LBV worden antwoorden besproken op de gestelde vragen.

Fase 3: de lln van alle LBV gaan samen zitten, één voor één komen de vragen aan bod.

Naargelang soort vraag werkt men aan **ILC 8, 10, 14, 18, 21**, maar ook aan **ILC 2, 4, 5, 6, 11**.

Tip: werkvorm is best geschikt voor een concreet thema anders loop je risico bij algemeenheden uit te komen of eerder dogmatische zaken ter sprake te brengen die in realiteit niet de hoofdrol spelen in de beleving van een LB. **Bijvoorbeeld: speeddate** nav thema milieuzorg, nav ethisch thema, nav symbolen en rituelen, nav gebeurtenis in de actualiteit, enz.

- 1.3. **Meet the teacher** - Leerkrachten gaan voor elkaars klas staan als één vertegenwoordiger (niet dé vertegenwoordiger) van een LB **ILC 8 + 9 + 10 + 11 + 18**. Dit wordt voorbereid in elke individuele LB: opstellen van vragen voor de leerkrachten zodat die zich kunnen voorbereiden.

Aandachtspunt: in het team goed doorpraten – leerkrachtenrol opnemen: de leraar staat ten dienste van de leerlingen en gebruikt dit moment niet voor een apologie.

Het nagesprek is belangrijk: het eens/oneens zijn met wat lln hoorden nodigt uit om na te gaan wat daaraan ten grondslag ligt, het is aan de professionaliteit van de leraar om dit niet te laten ontaarden in een welles-nietes. In de individuele LBV is dit een kans om **ILC 13** (respecteert bestaan van LB) te oefenen: hoe spreekt men over de ander als hij/zij er niet bij is bv.?

Nadeel van deze werkvorm: de leerlingen komen niet in gesprek met medeleerlingen. Men kan de antwoorden ook in plenum laten doorgaan waarbij de leerkrachten een panel vormen en de leerlingen de vragen stellen en modereren.

- 1.4. Zelf een **tentoonstelling** opstellen.

Deze werkvorm kan voor diverse thema's ingezet worden en draagt mogelijkheid in zich om veel ILC te oefenen: **ILC 1 t/m 17** uit de eerste en tweede balk (ik en mijn LB + ik, mijn LB en de LB van de ander) maar ook **ILC 20 + 24** kunnen een kans krijgen

Voorbeeld: tentoonstelling rond overgangsrituelen. Leerlingen concentreren zich op de vraag hoe hun levensbeschouwing zich verhoudt tot het thema, aan de hand van een reeks vragen. Ze gaan in op de verschillen in de eigen levensbeschouwing. Leerlingen verzamelen materiaal voor de tentoonstelling: zoeken van video's op YouTube, mensen interviewen, familiefoto's verzamelen. Eerste verwerkingsmoment: Welk verhaal wil men maken? Welke foto's, welke video's, welke objecten...? Lln werken gezamenlijk het project uit. Lln bouwen de tentoonstelling op en leiden groepjes lln rond op de tentoonstelling, waarbij leden van elke 'levensbeschouwing' hun aandeel proberen te verwoorden. Eventueel te koppelen aan gidsbeurten op een opendeurdag. Vooral de LB-domeinen E en F (Ik, Het geheel) worden hier bewandeld en de LB-aspecten 1,2,4 en 5 (ervaring, opvatting, rituelen en sociale verbanden) kunnen aan bod komen.

Aandachtspunten:

'Overgangsrituelen' zijn niet bij elke LB een centraal punt.

Risico dat dit aan de buitenkant van een LB blijft steken.

- 1.5. Andere voorbeelden die mogelijk zijn binnen de lesuren

- (1) '**Levensbeschouwelijke Helden**' - Leerlingen maken tijdens het eigen LBV kennis met figuren uit hun LB. Lln kiezen (per groepje of per LB) een figuur die ze aan de andere LB willen voorstellen. Op een gezamenlijk moment tijdens de lesuren stellen de lln (al dan niet op creatieve wijze) zo'n figuur uit hun LB voor. Metagesprek: waar halen we inspiratie uit? Aandachtspunt: kort en krachtig voorstellen (bv. werkvorm Elfe – Pecha Kucha, ...) om saaiheid bij langdurig luisteren -omwille van te uitgebreide werkstukken- te voorkomen.
- (2) '**Alle LB ijveren voor vrede**' – lln verkennen tijdens het eigen LBV teksten/verhalen ivm vrede uit hun LB-traditie. Op een gezamenlijk moment worden deze verhalen aan alle LB verteld en creatief verwerkt. Metagesprek: lln duiden met fluo in elk verhaal een zin aan die hen aanspreekt.

- (3) Voorbeelden als de voorgaande (1) + (2) kan je in veel **varianties** opmaken alnaargelang er iets te ontdekken valt – enkele suggesties: symbolen met LB-betekenis, rituelen nav bijzondere gebeurtenissen (geboorte, volwassen worden, overlijden), enz.
- (4) **Empathische dialoog oefenen:** in LB-gemengde groepen vanuit een sprekend beeld het gesprek aangaan in 3 stappen: 1/ wat zie ik? (nog niet interpreteren) 2/welk gevoel roept dit beeld op bij mij? Wat heeft het beeld met mij te maken? 3/Wat heeft het met mijn LB te maken? Welke verbanden zie ik? Welk appèl gaat er uit van dit beeld? + Metagesprek: hoe heb ik dit gesprek rond het beeld ervaren? Wat heb ik geleerd? Hiermee oefenen lln [ILC 1, 4, 12, 13, 20, 23]. Dit kan ook een interessante werkvorm zijn wanneer iets in de samenleving gebeurt dat velen raakt.
- (5) Een **interlevensbeschouwelijke kalender** maken: voorbereiding in het eigen LBV [ILC 2] – Nadien wordt op gezamenlijk moment met de andere LB een creatieve kalender gemaakt waarbij ieder vertelt hoe hij/zij een feest van die kalender viert bv. [ILC 13-14-15]. Uiteraard komen [ILC 8 en 9] aan bod, maar aandachtspunt hierbij is toch dat het geen louter cognitief gebeuren wordt. De inspiratiematrix (bijlage 2) helpt verdiepen door bv.reflectie op D2: welke geschiedenisopvatting zit achter de kalender; reflectie op D3: hoe zien die kalenders eruit in de LB zelf (beeld), maar ook D4 kan interessant zijn: blijkbaar steekt iedereen vuurwerk aan bij een nieuw jaar, drukt men daar iets bijzonders mee uit? Aandachtspunt: Hoe ervoor zorgen dat elke LB betrokken blijft? Vaak is het kader van religies aanleiding voor organisatie van een kalender. Zo heeft onze landelijke kalender een christelijk katholieke kleur. De Orbit-kalender ‘feesten met de bureu’ heeft ook aandacht voor niet-religieuze feesten.
- (6) Nav Charlie Hebdo-drama werkte een school rond **LB en geweld** op de volgende manier aan de [ILC 12, 16 en 18], en kwam men tot verdieping omdat ook [ILC 20, 21 en 24] een kans kregen: Lesstart met 3 korte intro’s om de achtergrondkennis van de leerlingen te verruimen: iets over afbeeldingen van de profeet (door leerkracht islam), over geweld in het christendom (door leerkracht RKG), over scheiding kerk en staat en vrije meningsuiting (door leerkracht NCZ). Vervolgens discussiëren de leerlingen in kleine groepjes rond stellingen – enkele vbn:

- Vrijheid van meningsuiting in het Westen betekent: alles moet kunnen.
- Wie geen respect heeft voor het leven van een ander, verdient zelf ook geen respect.
- Wie geen respect heeft voor wat een ander waardevol vindt, verdient zelf ook geen respect.

- (7) **Begeleid zelfstandig werk.** In de tweede en derde graad kunnen lln op vele manieren verdiepend aan de slag om zich de ILC eigen te maken.

Enkele **voorbeelden** van opdrachten die men ofwel alleen uitvoert en nadien in gesprek brengt maar die bij voorkeur in LB-gemengde groepjes kunnen gebeuren. Deze opdrachten kan men laten uitmonden in een creatief deel-moment waarbij men kennis neemt van ieders werk.

#### A: DE EIGENHEID VAN DE EIGEN LEVENSBESCHOUWING

Elke mens leeft vanuit een eigen levensvisie. Deze levensvisie is vaak van thuis uit meegekregen of is gelinkt aan persoonlijke ervaringen. Vaak zijn deze levensvisies ideologisch. Thuis en in de groepen waarin je vertoeft merk je dat mensen soms zeer radicale standpunten innemen. Maar levensvisies kunnen ook veranderen. Ga op zoek naar levensvisies en standpunten van mensen uit je kennissenkring.

- Geef drie levensterreinen op waarin je bij jezelf of anderen een radicaal standpunt herkent. Probeer een verklaring te geven waarom het standpunt zo radicaal is en argumenteer de waarde en/of onwaarde ervan. [ILC 1+4+16]
- Geef aan hoe jij in een discussie dat radicale standpunt zou relativiseren. [ILC 4+5+6+16+19+22+24]

#### B: DE EXTERNE PLURALITEIT, ‘EXTERN’ AAN DE EIGEN LEVENSVISIE

Onze samenleving is samengesteld uit een grote verscheidenheid aan LB... Dit noemen we hier ‘externe’ pluraliteit.

- Ga op zoek naar wat een geloofsovertuiging of een levensbeschouwing doet met een mens. [ILC 12+15+17]
- Beschrijf samenvattend een aantal basisprincipes van drie mensen met een verschillende levensvisie. [ILC 8+9]

- Geef bij elk ook aan hoe zij een bijdrage leveren aan de samenleving vanuit hun LB ILC 20
- Waardeer vanuit een persoonlijk standpunt hun levensvisie en hun maatschappelijk engagement. ILC 13

#### C: DE INTERNE PLURALITEIT

Mensen geven een verschillende 'invulling' aan hun levensbeschouwing en hun maatschappelijk engagement.

- Ga op zoek naar drie mensen uit je omgeving die duidelijk eenzelfde LB maar verschillende levensstijl hebben. ILC 11
- Beschrijf hen in hun gelijklopende en van elkaar verschillende kenmerken. ILC 8+9+10+11+12
- Geef bij elk aan hoe zij een bijdrage leveren aan de samenleving vanuit hun LB. ILC 20
- Waardeer vanuit een persoonlijk standpunt hun levensvisie en hun maatschappelijk engagement. ILC 13

#### D: VANUIT EEN LEVENSBESCHOUWING ZICH MAATSCHAPPELIJK ENGAGEREN

Volg tijdens dit schooljaar de actualiteit. Geregeld merk je dan dat mensen in het nieuws komen doordat zij 'opvallend' gedrag stellen: positief of negatief. Dit gedrag of het standpunt dat zij vertegenwoordigen vertrekt meestal vanuit een persoonlijke overtuiging (en/of een achterliggende LB) van die persoon.

- Ga op zoek naar drie berichten in de media waarbij concrete mensen een duidelijke stellingname tonen (minstens 1 positief bericht en 1 negatief bericht). Minstens 1 hiervan moet een herkenbare LB kleur hebben. ILC 20
- Beschrijf kort het gedrag van de mens achter elk van de drie nieuwsberichten: achterhaal zijn/haar levensvisie en 'heilige' overtuigingen, zijn/haar ethische ingesteldheid (waarden en normen), de effecten van zijn/haar (maatschappelijk of LB) engagement. ILC 8+12+13+16
- Positioneer je eigen overtuiging(en) en engagement(en) ten aanzien van deze drie berichten of standpunten. ILC 1+4+7

#### E: LEVENSBESCHOUWELIJKE STEREOTYPERINGEN EN LEVENSBESCHOUWELIJKE IDENTITEIT

Mensen die heel bewust vanuit een levensbeschouwing (willen) leven, komen daar vaak en graag voor uit. Zij willen hun levensbeschouwelijke identiteit (wie ben ik?) duidelijk profileren. Dit profiel zie je dan oplichten in de uitspraken die ze doen, in hun maatschappelijk engagement, in rituelen, in liederen, in beïnvloeding vanuit de media, ...

Maar anderen nemen gedrag vanuit een levensbeschouwing wel eens op de korrel en reduceren dit levensbeschouwelijk gemotiveerd gedrag tot een stereotypering.

Een stereotype is een overdreven beeld van een groep mensen dat vaak niet overeenkomt met de werkelijkheid. Het is vaak een vooroordeel of negatief denkbeeld en wordt vaak gebruikt als rechtvaardiging van bepaalde discriminerende acties.

Bij een stereotypering worden de kenmerken van een bepaald lid van een groep/levensbeschouwing toegeschreven aan de hele groep/levensbeschouwing.

- Kies drie levensbeschouwingen en verzamel over elk enkele stereotyperingen. Illustreer deze stereotyperingen met artikels, cartoons, enz. ILC 18+21
- Ga na of deze stereotyperingen terecht zijn. Ga na of ze overeenkomen met de levensbeschouwelijke identiteit die men vanuit de levensbeschouwing zelf wil accentueren. Zoek tegenvoorbeelden die de stereotypering ontkrachten. ILC 12+13+16+17+18+21
- Waardeer of bekritiseer vanuit een persoonlijk standpunt de levensbeschouwelijke identiteit en/of de levensbeschouwelijke stereotyperingen. ILC 16+18+21



## 2. INSPIRATIE VOOR PROJECTEN BUITEN DE SCHOOL

### 2.1. Bezoek levensbeschouwelijke huizen

Bezoek aan de levensbeschouwelijke huizen komt vaak voor bij de initiatieven voor ILC, zeker in grotere steden als Gent, Brussel, Antwerpen. In Aalst maakt een school er een LB-fietstocht van. ILC uit de kenniskolom 'Ik, mijn LB en deze van de ander' [ILC 8 t/m 11] kunnen bij deze bezoeken gevoed worden wanneer er aandacht is voor een specifieke voorbereiding en/of begeleiding.

Suggesties om Iln-activiteit te verhogen zodat het bezoek zijn doel niet voorbij schiet.

- Laat voorkeur uitgaan naar een bevoorrechte getuige of relevante vertegenwoordiger om jullie rond te leiden ipv beroep te doen op een stadsgids. Indien mogelijk in gesprek gaan met een leeftijdsgenoot uit de LB die bezocht wordt. Indien Iln in de klasgroep zitten die 'thuis-zijn' in het huis dat bezocht wordt of een ander huis van dezelfde LB, ook hen een stuk laten vertellen. [ILC 9 en ILC 11] krijgen op die manier een kans.
- Voor de interne pluraliteit [ILC 11] kan bezoek aan één enkel huis contraproductief uitvallen. Aanvulling met andere 'huizen' van dezelfde LB of een gids/getuige die aandacht heeft voor de interne pluraliteit zijn dan aangewezen.
- Bereid het bezoek voor. Bekijk vooraf, bv. via internet, verschillende Huizen van de Mens, Moskeeën, christelijke kerken, synagogen, enz... Laat Iln zelf ontdekken waarin ze op elkaar lijken en van elkaar verschillen. Wellicht krijgt men met deze verkenning al zicht op wat hoofdzaak en bijzaak is. Stel op basis van deze verkenning vragen op die je wil stellen aan de vertegenwoordigers in de huizen.
- Huizen van elke erkende LB bezoeken is onmogelijk op één dag. Je kan Iln in groepjes verdelen en naar verschillende huizen laten gaan voor een grondiger kennismaking. Laat Iln ambassadeur worden van een huis dat niet het hunne is en aan de mede Iln een voorstelling geven van het huis dat zij bezochten. [ILC 15] *verplaatst zich in het LB-perspectief van anderen* krijgt op die manier een kans.
- De term 'gebedshuizen' dekt niet de lading, al helemaal niet wanneer ook Huis van de Mens wordt bezocht.

### 2.2. Levensbeschouwelijke wandelingen nav een stadbezoek

**Voorbeeld** Willem Elsschot-wandeling Antwerpen.

Leerlingen lezen kortverhaal Dwaallicht van W. Elsschot. Op stadsexploratie in Antwerpen wordt de levensbeschouwelijke diepgang van het kortverhaal verkend: de tocht van het hoofdpersonage wordt overgedaan en levensbeschouwelijk geduid als het zinzoeken van een adolescent, op diverse plaatsen komen LB zaken aan bod, o.a.:

- De interlevensbeschouwelijke dialoog in de Carlton (uit het boek) wordt in de verf gezet als uitnodiging voor onze dialoog.
- Exploratie van zingeving en waardenoriëntaties in verschillende godsdiensten en levensbeschouwing.
- De invloed van de economische positie op zingeving; ongelijkheid tussen havenarbeidsters en burgerij, met inbegrip van hun houding tegenover seksualiteit en relaties.

Verschillende ILC krijgen hier een kans, naargelang de vraagstelling en de werkvormen die men inzet: [ILC 7+ 10+13+14+15+16+17+22]. Het project bewandelt de levensbeschouwelijke domeinen A, E en F (*De wereld van de dingen, Ik, Het geheel*) en heeft aandacht voor aspecten 1 (*ervaring*), 2 (*andere mensen*), 3 (*beelden*) en 6 (*moraal*).

### 2.3. Tentoonstellingen bezoeken die linken hebben met levensbeschouwing op zich of met zaken die door verschillende LB anders benaderd worden.

**Voorbeeld** Plaatselijke tentoonstellingen nav 100-jarige herdenking wereldoorlog I – Nav bezoek aan de tentoonstelling vrede teksten uit LB met elkaar uitwisselen of gesprek over vijandsbeelden, wij-zij denken.

**ILC 12+16+18+20+21+24** kunnen hier een kans krijgen naargelang de vragen die we stellen, de oefeningen die we maken, de thema's die we in gesprek brengen. Binnen de matrix van De Schepper (bijlage 3) werken we bij zo'n thema aan de levensbeschouwelijke domeinen B, C en D (*andere mensen, maatschappij en geschiedenis*) en komt aspect 6 (*moraal*) aan bod.

- 2.4. Contacten **tussen scholen** met meer en minder LB-diversiteit kunnen nodig blijken om de ILC een diepgang te geven die ze anders niet kunnen krijgen. **ILC 14 + 15**
- 2.5. Geïnspireerd op **project 'verwondering'** in leerkrachtenopleiding in Groep T: Iln laten zich verwonderen door een niet of minder bekende levensbeschouwing: ze gaan op bezoek in een LB centrum, ze leven mee in een gezin met een specifieke LB, ze gaan op interview bij mensen met een bepaalde LB enz. **ILC 9 + 17**

<b>Competenties interlevensbeschouwelijke dialoog (ILD) en interlevensbeschouwelijk samenleven (ILS)</b>	
<b>Ik en mijn levensbeschouwing</b>	
kennis	vaardigheden en attitudes
De leerling ontdekt en verwoordt 1. de levensbeschouwelijke kenmerken van de eigen ontwikkelende identiteit. 2. de eigenheid van de levensbeschouwing waarin hij/zij les volgt. 3. de interne pluraliteit van de levensbeschouwing waarin hij/zij les volgt.	De leerling 4. verwoordt open en bedachtzaam gedachten, gevoelens, ervaringen en normen en waarden vanuit de eigen levensbeschouwing. 5. gaat respectvol en open om met de eigenheid van de eigen levensbeschouwing. 6. gaat respectvol en open om met de diversiteit binnen de eigen levensbeschouwing. 7. ontwikkelt een positief zelfbeeld en neemt initiatief gebaseerd op beleving van de eigen levensbeschouwing.
<b>Ik, mijn levensbeschouwing en deze van de ander</b>	
kennis	vaardigheden en attitudes
De leerling ontdekt en verwoordt 8. de eigenheid van andere levensbeschouwingen. 9. de eigenheid van een levensbeschouwing zoals een bevoorrechte getuige of een relevante vertegenwoordiger van een levensbeschouwing ze voorstelt. 10. gelijkenissen en verschillen tussen levensbeschouwingen. 11. de interne pluraliteit in verschillende levensbeschouwingen.	De leerling 12. herkent en benoemt de levensbeschouwelijke kleuring van gedachten, gevoelens, ervaringen, waarden en normen bij zichzelf en anderen. 13. respecteert het bestaan van levensbeschouwingen. 14. luistert empathisch naar leeftijdsgenoten met een andere levensbeschouwing. 15. verplaatst zich in het levensbeschouwelijk perspectief van anderen. 16. is constructief kritisch over eigen en andere levensbeschouwingen. 17. gaat respectvol en open om met de eigenheid van andere levensbeschouwingen.
<b>Ik, mijn levensbeschouwing en de samenleving</b>	
kennis	vaardigheden en attitudes
De leerling ontdekt en verwoordt 18. de verschillen tussen stereotyperingen over een levensbeschouwing en de binnenkant van een levensbeschouwing. 19. moeilijkheden en kansen voor ILD en ILS. 20. de rol van levensbeschouwingen voor zichzelf en de samenleving.	De leerling 21. onderscheidt levensbeschouwelijke-stereotypering van levensbeschouwelijke-identiteit. 22. gaat constructief om met moeilijkheden en kansen voor ILD en ILS. 23. oefent ILD en ILS als noodzakelijke vaardigheid voor het leven in de realiteit van een multilevensbeschouwelijke samenleving. 24. herkent afspraken en regels nodig voor interlevensbeschouwelijk samenleven en past deze toe.

## BIJLAGE 2 – INSPIRATIE-MATRIX voor projecten

(gebaseerd op JEF DE SCHEPPER mmv Marcel Zagers e.a., *Levensbeschouwing ontwikkelen. Didactiek voor godsdienst/levensbeschouwing in het primair onderwijs*, Kwintessens Uitgevers – 2004)

Domeinen van LB	<b>A. Wereld v.d. dingen</b> Overrompeld worden door een zonsondergang, een sterrenhemel, een mierennest, een telefoontje van de andere kant van de wereld, maar ook door nieuws over een orkaan of een dodelijk virus. Even later is alles weer alledaags.  <u>Mogelijke verkenningvragen:</u> Hoe kijk je aan tegen de wereld om je heen? De wetenschap heeft de angst ervoor doen verdwijnen, maar soms ook de fascinatie. Nieuwe problemen doemen op voor onze wereld, maar tegelijk, kun je je er positief mee verbonden voelen.	<b>B. Andere mensen</b> Je loopt in een drukke straat tussen een massa naamloze mensen. Ze lopen je voor de voeten, je botst ertegen. Tot iemand naast je onwel wordt en op straat neervalt: je schrikt en ziet plots een kwetsbaar mens met een gezicht en een naam.  <u>Mogelijke verkenningvragen:</u> Hoe kijk je tegen andere mensen aan? We zijn allemaal verschillend, maar op elkaar aangewezen. Zie je de ander in wezen als concurrent of als medemens?	<b>C. Maatschappij</b> Je vader heeft geen werk meer: zijn bedrijf is verplaatst naar Polen. Fijn voor mensen die daar werk zullen hebben, maar een ramp voor je vader die op zijn leeftijd moeilijk ander werk kan vinden. Kan de regering hier iets aan doen? Kan je er zelf iets aan doen?  <u>Mogelijke verkenningvragen:</u> Hoe zie je de maatschappij? Wat is je plaats in de maatschappij? Wat te doen met de verschillen? Met ieders vrijheid? De maatschappij beïnvloedt jou, jij bepaalt mee de maatschappij.	<b>D. Geschiedenis</b> In een doos met oude foto's vind je op een van de foto's opa terug in een militaire outfit in Afrika. Wat deed die daar? Waarom zijn er legers die toch vooral oorlog voeren? Is het nu beter? Geld beheerst de wereld. Wordt het ooit anders?  <u>Mogelijke verkenningvragen:</u> Hoe zie je de geschiedenis van mens en wereld? Vooruitgang of verval, eenmalig of herhaling, samenhang van feiten of verzameling van ideeën? Het raakt ook je eigen leven.	<b>E. Ik</b> Het is belangrijk voor je hoe je eruit ziet. Het is niet genoeg dat je haar goed zit en je een leuk gezicht hebt. Je hebt meer in huis. Je houdt van sporten en muziek luisteren, maar er is nog meer. Je hebt een hekel aan ruzie en komt op voor wie in het verdomhoekje zit. Wie ben je?  <u>Mogelijke verkenningvragen:</u> Hoe kijk je aan tegen jezelf? Wie ben je eigenlijk? Je hebt vele rollen en toch blijf je steeds dezelfde. Je wordt door van alles beïnvloed, toch ben je vrij. Is 'ik' meer dan een woord?	<b>F. Het geheel</b> Soms ervaar je het leven als zinvol: je geniet en hebt het gevoel dat je een bijdrage kunt leveren aan de wereld. Dan hangt alles samen en zie je je plaats daarin. Soms vind je dat alles er toch niet toe doet.  <u>Mogelijke verkenningvragen:</u> Hoe zie je het geheel van al wat bestaat? Je kunt er verschillende beelden van hebben: systeem, wonder, toeval, schepsel, ongeval,.... Met welk beeld geef je jezelf een plaats?
Aspecten van LB						
<b>1. Ervaring</b> Hoe je het leven aanvoelt. Het <b>meest fundamentele aspect</b> van LB. Binnen je eigen leven kan dat variëren van moment tot moment, binnen een LB van persoon tot persoon.						
<b>2. Opvattingen</b> Het <b>meest duidelijke aspect</b> van LB. Filosofische opvattingen zijn rationeel en voor discussie vatbaar. Symbolische opvattingen zijn subjectiever; ze geven beelden voor het meer-dan-rationele; ze functioneren als iconen (richtingwijzers) of idolen (zekerheden). In theologie of ideologie worden opvattingen een						

samenhangend systeem. Dat kan leiden tot verstarring en totalitair denken.						
<b>3. Beelden</b> zijn een <b>belangrijk aspect</b> van LB. Ze zijn voertuigen van symbolisch bewustzijn en religie. Er is een grote verscheidenheid aan beelden.						
<b>4. Rituelen</b> <b>Lichamelijk aspect</b> van LB. Er zijn meer rituelen dan je denkt, afzonderlijk en in samenhangende vieringen. Ze worden sterk door traditie bepaald, maar moeten steeds weer tot leven worden gebracht.						
<b>5. Sociale verbanden</b> (groepen) <b>spelen een grote rol</b> in je LB. In traditionele culturen was dat sterker dan in de moderne, maar ook nu ontstaan allerlei nieuwe vormen van LB-groepen.						
<b>6. Moraal</b> Geheel van gedragsnormen. Een <b>vrij autonoom aspect</b> van LB: normen vragen om zelfstandig ethisch denken en toepassen van opvattingen en waarden, in concrete omstandigheden. D.i. wél verbonden met de andere aspecten.						